

Bona Belt UX

Bruksanvisning **NO**



VIKTIG INFORMASJON

Denne bruksanvisningen inneholder viktig informasjon om hvordan du håndterer og bruker maskinen trygt. Les bruksanvisningen før du bruker, justerer eller utfører service på maskinen. Unnlattelse av å følge sikkerhetsinstruksjonene kan forårsake skade på person og gjenstander

Alle som skal bruke maskinen må forstå hvordan de skal brukes og vedlikeholdes før de starter maskinen. Lagre bruksanvisningen for fremtidig referanse. Denne versjonen er en oversettelse. Originalversjonen er skrevet på italiensk.

Kontaktinformasjon for bestilling av ny instruksjonsbok:

Gulvkompaniet AS
 Smestadveien 5
 0376 Oslo
 Telefon: 22 92 45 45
www.gulvkompaniet.com



Forord	2
Innhold	3
Tekniske data	4
Forklaring av maskinsymboler	5
Brukerens sikkerhet	6
Oppbevaring	7
Transport, flytting og håndtering	8
Med en person	8
Med to personer	9
Innledning	10
Sikker og korrekt bruk	10
Typeskilt	11
Oppstart	11
Montering etter transport eller transport	12
Strømtilkopling	13
Kabler, skjøtekabler og kontakter	14
Fjerning slipestøv som oppstår under bruk	15
Forebyggende tiltak for bruker	15
Personlige sikkerhetstiltak	15
Sikkerhetsanvisninger og sikkerhetsadvarsler	16
Korrekt Bruk	16
Advarsler	17
ikke-tillat bruk	17
Start av maskinen	18
Maskininstillinger	20
Sentrere slipebåndet	20
Stille inn valsetrykket	20
Hjulbeskyttelse	21
Hjulinnstilling	21
Rutinevedlikehold	22
Støvbeholder	22
Valser	22
Hjul	22
Støvsekk	22
Kileremmer	22
Kileremskiver	25
Lager	25
Reservedeler	26
Feilsøking	26
Samsvarserklæring	28
Avfallshåndtering	29

Størrelse slipebånd:	750mm x 203mm
Valsens bredde:	200 mm
Valsens diameter:	185 mm
Valsens hastighet:	50 Hz – 1800–2050 rpm
Motor:	(A85) EU – 230 V–50 Hz – 2,2 kW (A34) EU – 230 V–50 Hz – 3 kW (A34-5Hp) EU – 230 V–50 Hz – 3,7 kW
Motorvern:	(A85 - A34 - A34-5 Hp) TERMISK BRYTARE 20 A Om strømmen brytes må motoren startes på nytt.
Valehåndtering:	Håndspak
Hjulininstilling:	Via justeringskrue
Hjul:	Ø 95 mm og 75 mm utbyttbare
Lager:	Permanent smurte lagre
Instilling av valsetrykk:	Trinnløs innstilling
Støynivå:	87,5 dB(A) maks. (IEC 60704-1 [kontinuerlig vektet støynivå A, målt 0,4 m fra håndtaket og 1,5 m fra gulvet])
Vibrasjon:	≤ 1,08 m/s ² (ISO 5349 [vektet verdi av gjennomsnittlig kvadratavik for akselerasjon])
Maskinstørrelse:	1 045 mm x 382 mm x 980 mm (montert)
Nettvekt:	85 kg
Nedpakket	1 kartong på pall 830 mm x 536 mm x 760 mm
Bruttovekt:	95–98 kg (1 kartong)
Standardutstyr:	Støvpose Verktøy Holder for kabel og støvrør Adapter for ekstern støvoppsamler Transportvogn Strømledning Hørselsvern og ansiktsmaske Bruksanvisning for bruk og vedlikehold



Les hele bruksanvisningen for bruk og vedlikehold nøye før du bruker maskinen.



Hørselsvern anbefales under bruk.



Åndedrettsvern anbefales under bruk.



Fare for elektrisk støt.



Fare for bevegelige deler.

Brukersikkerhet



HAZARD eller FARE: Å ignorere og ikke observere faresymboler på maskinen kan skade brukeren eller andre personer i nærheten eller dø alvorlig. Les og følg alle fareinstruksjoner på maskinen og i bruksanvisningen.



WARNING eller ADVARSEL: Hvis advarselssymbolene på maskinen ignoreres og ikke følges, kan brukeren eller andre personer i nærheten bli skadet. Les og følg alle advarsler på maskinen og i bruksanvisningen.



CAUTION eller FORSIKTIG: Å ignorere sikkerhetssymbolene på maskinen og ikke følge dem kan føre til skade på brukeren eller andre personer i nærheten. Les og følg alle forholdsregler på maskinen og i bruksanvisningen.



Les bruksanvisningen til Bona Belt HD før du bruker, justerer eller utfører service på maskinen. Unnlattelse av å følge sikkerhetsinstruksjonene kan forårsake personskader og gjenstander.

Alle som skal bruke maskinen må forstå hvordan de skal brukes og vedlikeholdes før de starter maskinen.

Oppbevares utilgjengelig for barn

Barn bør overvåkes for å sikre at de ikke leker med maskinen. Maskinen er ikke ment for bruk av personer (inkludert barn) med noen form for funksjonshemming eller av personer som ikke har tilstrekkelig erfaring eller kunnskap til å bruke den, med mindre noen som har ansvaret for deres sikkerhet har instruert og overvåket dem.



Sliping kan skape et eksplosivt miljø. Sigaretter, sigarer, tennere og andre typer antenneskilder kan forårsake eksplosjon hvis de antennes under sliping. Alle antenningskilder må fjernes helt fra arbeidsområdet.

Dårlig ventilasjon kan skape et eksplosivt arbeidsmiljø hvis visse brennbare stoffer (f.eks. Løsemidler, tynner, alkohol, maling, trestøv osv.) finnes i luften. Gulvsliping kan føre til at forskjellige materialer og damp antennes. Les produsentens instruksjoner for alle kjemiske produkter som brukes for å finne ut om de er brannfarlige. Sørg alltid for god ventilasjon i arbeidsområdet.

Hvis en spiker i gulvet treffes under sliping, kan det forårsake eksplosjon eller brann. Sjekk alltid at alle spiker er neddoret eller fjernet før du sliper gulvflaten.

Risikoen for alvorlig personskade og / eller død øker hvis strømkursen er underdimensjonert og strømmen gjentatte ganger blir brytes. Be en kvalifisert elektriker sjekke sikringer, strømbrytere og strømforsyning.

Hvis ikke strømforsyningen kobles helt vekk ved vedlikehold og reparasjoner på maskinen, er det fare for alvorlig personskade og / eller død på grunn av elektrisk støt. Trekk alltid ut strømledningen før du utfører noe vedlikeholds- eller reparasjonsarbeid.

Ikke bruk maskinen på en ujordet kurs. Det er fare for alvorlig personskade og / eller død grunnet elektrisk støt. Jordledningen må aldri fjernes eller kobles fra. Konsulter en elektriker hvis jordlederen mangler, eller hvis du mistenker at kursen ikke er riktig jordet.

Ikke bruk maskinen hvis kabelen er skadet. Det er fare for elektrisk støt. Sjekk kabelen regelmessig for skader, for eksempel sprekker eller slitasje. IKKE bruk maskinen hvis kabelen er skadet. IKKE dra i kabelen for å flytte maskinen. Forsikre deg om at ledningen IKKE i KLEM i dørene. IKKE trekk kabelen rundt skarpe kanter eller hjørner.

IKKE trekk i kabelen for å dra den ut av kontakten. Hold alltid i støpselet når du trekker den ut. IKKE håndter støpselet eller maskinen med våte hender. IKKE sett putt gjenstander inn i motoråpningene.

Alvorlige skader og / eller dødsfall på grunn av elektrisk støt kan oppstå hvis maskinen kjøres over kabelen slik at den går i stykker. Hold kabelen borte fra slipevalsen. Hold alltid kabelen hevet over maskinen og slip vekk fra kabelen.

Maskinens bevegelige deler kan forårsake alvorlige skader. Hold hender, føtter og løse klær borte fra maskinens bevegelige deler.

Ikke bruk maskinen hvis ikke alle beskyttere, luker og deksler er på plass. Det kan skade mennesker og gjenstander. IKKE kjør maskinen over varme, glødende eller røykende gjenstander som sigaretter, fyrstikker eller aske.

Hvis maskinen er koblet til strømforsyningen mens vedlikehold utføres eller støvposen byttes ut, er det fare for at brukeren eller andre personer i nærheten blir skadet. Trekk alltid ut maskinen når den ikke er i bruk.

IKKE bruk løsemidler eller brennbare produkter til å rengjøre maskinen.

Maskinen er kun beregnet på tørr bruk. IKKE bruk maskinen med væske. Dette medfører en risiko for motorsvikt, elektrisk støt og elektrisk ulykke.



Ikke bli distraherert mens du sliper. Ha alltid kontroll over hva som skjer. Bruk sunn fornuft. IKKE bruk maskinen hvis du er sliten, har drukket alkohol eller tatt medisiner som kan påvirke din arbeidsevne, dømmekraft eller kroppskontroll.

Røyking forbudt mens du sliper.

Oppbevaring

Maskinen skal oppbevares i originalemballasjen. Pakkene kan deretter stables oppå hverandre parvis.

Hvis maskinen tas ut av originalemballasjen og ikke brukes på en periode, må ikke hjulene og rullen plasseres direkte på bakken.



IKKE bruk maskinen til å pusse trapper eller møbler. IKKE kjør på maskinen.

IKKE stikk gjenstander inn i åpningene. IKKE bruk maskinen med blokkerte åpninger. Hold åpningene fri for støv, lo, hår og lignende som kan redusere luftstrømmen.



Utstyret er kun ment for tørr bruk. Den må ikke brukes eller lagres utendørs i våte forhold. Oppbevar alltid maskinen i en tørr bygning slik at maskinen ikke blir skadet. Lagringstemperatur fra -20 ° C til + 50 ° C.

Med en person

WARNING

Maskinen er tung. Fjern derfor motoren og håndtaksenheten før du flytter maskinen. Be om hjelp til å flytte de tre delene.

Maskinen kan demonteres i tre deler for å gjøre den lettere å transportere:



Motor



Håndtaksenhet



Chassi med valsene

Skal du flytte maskinen selv? Gjør dette:



Forsikre deg om at strømledningen er koblet fra stikkontakten og maskinen.



Drei skruen mot klokken og åpne beskyttelsesdekslet.

Med en person (forts.)



Løsne beltestrammeren ved hjelp av spaken (A) og ta av remmene.



Løsne mutteren (A) til skiven på motorbrakettakselen kommer løs fra festet.



Ta av motoren og flytt den til arbeidsstedet.



Når du har senket spaken (A), løfter du hylsen (B) og løsner stangen (C) fra sylindere (D).



Med en person (forts.)



Løsne håndtaket (A) og fjern røret (B) fra understellet og flytt det til arbeidsplassen.



Løft understellet ved å ta tak i front og bak, og flytt det til arbeidsplassen.

Med to personer

Er det to personer som skal flytte maskinen? Gjør dette:



En person tar tak i håndtaket.



Den andre personen tar tak i løftehåndtaket og løfter maskinen.

Med to personer (forts.)

WARNING

Maskinen er ikke ment for bruk av personer (inkludert barn) med noen form for funksjonshemming eller av personer som ikke har tilstrekkelig erfaring eller kunnskap til å bruke den, med mindre noen som har ansvaret for deres sikkerhet har instruert og overvåket dem.

Barn bør overvåkes slik at de IKKE leker med maskinen.

Innledning

i Sikker og korrekt bruk

Les bruksanvisningen nøye før du bruker Bona® BELT UX gulvslipemaskin første gang..

Bruksanvisningen inneholder viktige sikkerhetsinstruksjoner og forhindrer at maskinen blir brukt feil. Den gir svar på spørsmål og hjelper deg med å bruke maskinen så enkelt og trygt som mulig.

Å ignorere eller utkoble sikkerhetsfunksjonene kan føre til fysisk skade og død. Gjør deg kjent med maskinen før du bruker den for første gang.

Kontakt en Gulvkompaniet AS eller en Bona®-representant hvis det oppstår en situasjon som ikke er beskrevet i bruksanvisningen.

Bona® BELT UX slipemaskin for tregulv er beregnet for sliping av tregulv. All annen bruk som foregår uten produsentens tillatelse er forbudt. IKKE bruk maskinen på våte gulv.

Slipevalsen er beskyttet av understellet og det avtakbare dekselet over slipevalsen.

Se "Uautorisert bruk" på side 130.

Hold hender og klær borte fra mekaniske deler.

Typeskilt

Følgende informasjon er på maskinens typeskilt:

- | | |
|-----------------------------|--|
| 1) Maskinmodell | 7) Produsent |
| 2) Sikkerhetssymboler | 8) Serienummer. Eksempel: TA1915103 |
| 3) Motorkraft | <ul style="list-style-type: none"> • De to første sifrene representerer produksjonsåret (19 = 2019) • Den andre gruppen på tre sifre indikerer hvilken dag i året maskinen ble produsert (151 = 31. mai) • De to siste sifrene angir gjeldende antall maskiner produsert i løpet av produksjonsdagen (03 = 3. maskin produsert på dagtid) |
| 4) Nettspenning og frekvens | |
| 5) Produksjonsland | |
| 6) Produksjonsår (se 8) | |



Oppstart

Montering etter transport eller flytting i

Slik monterer du maskinen etter transport eller flytting:



Drei skruen mot klokken og åpne beskyttelsesdekselet.



Plasser motoren i motorhuset.

Montering etter transport eller flytting (forts.)



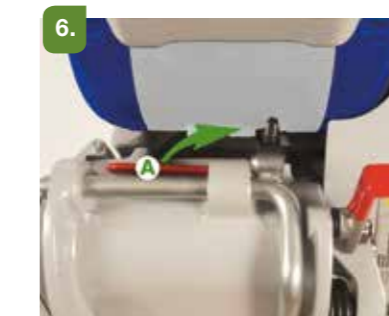
Lås motoren ved å stramme (A).



Monter og stram remmene.



Lukk beskyttelsesdekselet og stram til skruen.



Trekk i beltestrammeren (A) som vist på bildet.

CAUTION

For hardt spenn av drivremmene kan slite ut kulelagrene for tidlig.

Drivremmen må kunne trykkes ned 10,5 mm med en senterbelastning på 30 ± 3 N. Spenningen kan justeres med skruen.

Støvremsen må kunne trykkes ned 8 mm med en senterbelastning på 18 ± 2 N. Spenningen kan justeres med beltestrammeren.

HAZARD

Hvis du bruker maskinen før den er ferdig montert, kan det skade mennesker og gjenstander. IKKE bruk maskinen med mindre den er ferdig montert. Forsikre deg om at alle delene er strammet ordentlig. Forsikre deg om at maskininnstillingene følger spesifikasjonene.

Montering etter transport eller flytting (forts.)



Monter støvrøret (A) og staget for løfting av valsen (B).



Løft valsen med spaken (A).



Koble kabelen til maskinen og til stikkkontakten.

Tilkopling

CAUTION

Maskinen fungerer bare med spenningen og frekvensen som er angitt på typeskiltet. Kontroller at spenningen og frekvensen er riktig før du kobler til strømledningen.

WARNING

IKKE utsett maskinen for regn. Maskinen er kun beregnet på tørr bruk. Oppbevar maskinen i en tørr bygning og IKKE bruk den i fuktige eller våte omgivelser. Hvis maskinen ikke er riktig koblet til strømmettet, kan det oppstå livsfarlige støt.

Tilkopling (forts)

HAZARD

Hvis maskinen ikke er riktig koblet til strømmettet, kan det oppstå livsfarlige støt. Bruk alltid jodede elektriske systemer med tre-leder kabler for å forhindre elektrisk støt. Bruk et jordet uttak for maksimal beskyttelse mot elektrisk støt.

Ikke rør jordingsforbindelsen. Dette kan føre til dødelig elektrisk støt. IKKE fjern eller bryt jordingsforbindelsen. Hvis støpselet ikke passer inn i stikkkontakten, må en kvalifisert elektriker konsulteres.

Ikke bruk maskinen hvis noe er galt med bryteren.

Ikke bruk maskinen hvis støpselet eller kabelen er skadet. Det er fare for dødelig elektrisk støt. Hvis kabler eller kontakter er slitte eller skadet, må de byttes ut av produsenten eller på et kvalifisert maskinverksted for å garantere sikkerheten.

Kabler, skjøteledninger og kontakter

Bruk kun godkjente kabler. Den lengste anbefalte kabellengden er 10 m. Lengre kabler må ha bredere tverrsnitt.

WARNING

Bruk av maskinen med en underdimensjonert eller for lang kabel kan skade maskinen, mennesker og gjenstander.

HAZARD

Trekk aldri i kabelen for å flytte maskinen eller for å trekke støpselet ut av kontakten.

Beskytt kabelen mot varme, olje og skarpe kanter.

MASKIN MED EN-FASEMOTOR FOR 230 V, 50 Hz, 3,7 kW

For maskiner med motor for 230 V 50 Hz (EU), må det brukes en HAR-godkjent strømkabel av typen HO5VV-F-3x2,5 mm² samt en godkjent stikkontakt av type 2P + E 32 A 200–250 V.

Fjerning av slipestøv som oppstår under bruk



Slipestøv kan antennes spontant og forårsake skade på mennesker og gjenstander. Det må kastes på riktig måte. Slipestøv må tømmes i metallbeholdere som står utendørs. Slipestøv kan selvantenne og forårsake skade på mennesker og gjenstander.

Tøm støvposen når den er 1/3 full. Tøm støvposen etter hver bruk. La aldri støvposen være uten tilsyn når den inneholder slipende støv. Ikke tøm innholdet i støvposen over åpen ild.



For å minimere støv i arbeidsmiljøet: Bruk en støvsuger beregnet på trestøv.

Forebyggende tiltak for bruker

Personlige forholdsregler



Slipestøv kan spres i luften mens maskinen brukes. Bruk alltid en støvfiltermaske av minst klasse P2 når du bruker slipeutstyr.

Unnlattelse av å bruke verneutstyr under sliping kan skade øynene og kroppen din. Vi anbefaler at du bruker vernebriller og verneklær når du sliper.

Langvarig eksponering for støv under sliping kan skade hørselen. Bruk alltid EN-ISO-godkjent hørselsvern (øreklapper) når du sliper.

Sikkerhetsanvisninger og advarsler



Bruk av maskinen før den er ferdig montert, kan skade mennesker og gjenstander. IKKE bruk maskinen med mindre den er ferdig montert. Forsikre deg om at alle delene er strammet ordentlig. Forsikre deg om at maskininnstillingene følger spesifikasjonene.

Unnlattelse av å følge instruksjonene på maskinen og i bruksanvisningen kan forårsake alvorlig personskade. Les og følg alle sikkerhetsinstruksjoner. Forsikre deg om at alle typeskilt, etiketter, advarsler og instruksjoner på maskinen forblir intakte. Nye skilt kan fås fra Gulvkompaniet AS.



Hvis vedlikeholdsarbeid og reparasjoner utføres av uautorisert personell, kan det forårsake skade. Det vil også medføre at eventuell garanti bortfaller.

Korrekt bruk

Les bruksanvisningen nøye og bli kjent med maskinen.

Utstyret er egnet for bruk i offentlige bygninger (inkludert hoteller, skoler, sykehus, kontorer, fabrikker og butikker).

Følgende informasjon understreker spesielt farlige situasjoner for brukeren og maskinen. Lær å forstå når disse situasjonene oppstår. Ignoring av sikkerhetsfunksjonene kan føre til fysisk skade og død. Ta alle nødvendige tiltak for å sikre at alle personer som bruker maskinen får instruksjoner. Rapportert omgående skade på maskinen og feil håndtering.

- 1) Hold alltid hender og klær i sikker avstand fra roterende deler.
- 2) Hold alltid i håndtaket mens motoren går.
- 3) IKKE la maskinen være uten tilsyn mens motoren går.
- 4) Støvposen må alltid være i riktig posisjon mens maskinen er i bruk.
- 5) IKKE fjern støvposen mens motoren går.
- 6) Koble alltid strømledningen fra maskinen før du utfører vedlikehold.
- 7) Maskinen er tung. Vær forsiktig når du flytter den.
- 8) Sørg for god ventilasjon i området der maskinen skal brukes.
- 9) Hold alltid arbeidsområdet godt opplyst.
- 10) Forsikre deg om at slipestøv kastes på riktig måte.
- 11) Bruk sandpapir av typen og mengden som er spesifisert i bruksanvisningen.
- 12) Bruk av annet tilbehør enn det som er anbefalt i bruksanvisningen kan føre til personskade.
- 13) Maskinen er kun til innendørs bruk.

Ikke-tillatt bruk

HAZARD

Barn bør overvåkes for å sikre at de ikke leker med maskinen. Maskinen er ikke ment for bruk av personer (inkludert barn) med noen form for funksjonshemning eller av personer som ikke har tilstrekkelig erfaring eller kunnskap til å bruke den, med mindre noen som har ansvaret for deres sikkerhet har instruert og overvåket dem.

WARNING

Utstyret er ikke ment for oppsamling av farlig støv.

Ikke bruk maskinen til å flytte gjenstander eller i et skrånende plan. Det kan skade mennesker og gjenstander. Maskinen kan bare brukes til pussing av tørre gulv som har en maksimal helling på 2%. IKKE bruk maskinen til å pusse trapper eller møbler.

CAUTION

Gulvet kan bli alvorlig skadet hvis maskinen blir holdt i ro på ett sted mens valsen er i kontakt med overflaten. For å ikke skade overflaten, må du alltid sørge for at maskinen er i bevegelse så lenge slipevalsen er senket mot underlaget. IKKE stopp når du senker eller hever valsen. Fortsett å kjøre i jevn hastighet.

Slik starter du maskinen:

1.

Gjør deg kjent med maskinen og les alt instruksjoner og sikkerhetsinstruksjoner. Forsikre deg om at alle som skal bruke maskinen har lest bruksanvisningen.

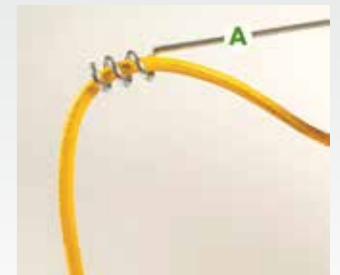
2.

Hvis DCS skal brukes, kobler du den medfølgende adapteren direkte til DCS-slangen. Hvis en støvpose skal brukes, fest støvposen til sugeslangen ved å binde snoren.

3.

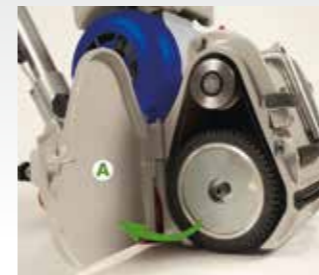
Finn en tilpasset strømforsyning. Stikkontakten må stemme overens med støpselet. For å forhindre elektriske ulykker, må stikkontakten være jordet med en 20 A sikring.

4.



Legg kabelen rundt kabelbøylen (A) for å holde den i sikker avstand fra maskinens arbeidsområde.

5.



Åpne valsedekslet (A).

6.



Løft hendelene som avspenner overvalsen (A).

7.



Sett inn slipebåndet (A). Forsikre deg om at den stikker ut ca. 2 mm fra valsens ytterkant.

8.



Stram opp slipebåndet ved å senke hendelen som hever og spenner overvalsen (A).

CAUTION

Bruk bare slipebånd som måler 750 mm x 203 mm.

9.



Koble til kabelen.

10.



Kontroller at spaken (A) er senket og at valsen er løftet klar av gulvflaten

11.

Starta maskinen genom att stå bakom handtaget och sedan göra så här:



Vri strømbryteren fra "0" til "START"



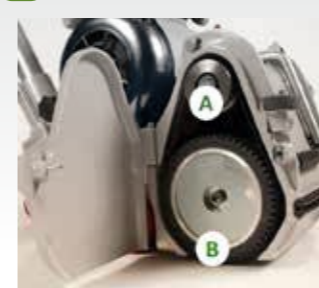
Hold i denne posisjonen til motoren har nådd full hastighet.



Slipp. Bryteren går automatisk tilbake til arbeidsstilling "1"

Hvis det er vanskelig å starte maskinen om vinteren ved svært lave temperaturer, fjern slipebåndet og start motoren og la den gå på tomgang i noen minutter. Bytt ut slipebåndet og start maskinen på nytt.

12.



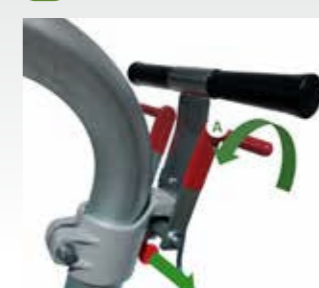
Sjekk løpebanen til slipebåndet. Se instruksjonene under "Sentrere slipebåndet" på side 134. Båndet må ligge midt på overvalsen (A) og stikke ut ca 2 mm fra gummirullen (B).

13.



Lukk valsedekselet (A).

14.



Rull maskinen i gang, senk forsiktig spaken (A) og start sliping.

15.

Stoppe maskinen



Vri strømbryteren fra "1" til "0"

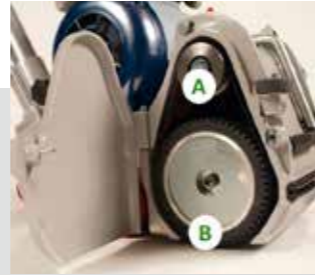
Maskinen er utstyrt med en sikkerhetsbryter. Hvis strømmen blir avbrutt under sliping, aktiveres bryteren automatisk og forhindrer at maskinen starter utilsiktet når strømmen kommer tilbake. For å kunne fortsette sliping, må du starte maskinen på nytt manuelt (som ovenfor).

Justere slipebåndet

Slipebåndet posisjoneres automatisk når motoren starter.

WARNING

Slipebåndet er i riktig posisjon når: Den går midt på overvalsen uten av de konisk styreskivene på hver side berøres nevneverdig (A). Båndet skal stikk ut ca 2 mm fra slipevalsen (B).



Første gang slipebåndet monteres, etter at maskinen har vært i bruk en tid eller ved bytte av slipebåndleverandør kan båndbanen endres. Bruk en 10 mm fastnøkkel og gjør følgende:



Drei med klokken (A) for å flytte beltet utover.



Drei mot klokken (B) for å flytte beltet innover.

Innstilling av valsetrykk

Slik justerer du valsetrykket mot gulvet med justeringsknappen:



1. Drei innstillingsknappen (A) med klokken for å redusere valsetrykket mot gulvet.



2. Drei innstillingsknappen (A) mot klokken for å øke trykket fra valsen mot gulvet.

Veggrulle

En støtte med en veggrulle er montert på maskinen for å forhindre at sokkelen og veggen blir skadet under sliping langs vegger.

CAUTION

Veggrullen er riktig innstilt når det er omtrent 8 mm mellom maskinen og veggen mens sikkerhetshjulet hviler mot veggen.



Før du kan begynne å jobbe, må du stille inn sikkerhetshjulet. Løsne festeskruen (A) på støtten, flytt støtten til riktig posisjon og stram skruen (A).

Hjulinnstilling

Før du begynner å slippe, bør du sjekke rullefunksjonen.

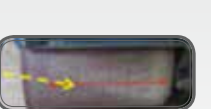
Illustrasjonen viser to mulige scenarier:



OK: Valsen og hjulene går parallelt med overflaten som skal slipes, og sporet etter valsen dekker hele dens lengde.



NEI: Valsen hviler ikke helt mot overflaten og bare sliper en del av overflaten, som får en sterkere markering på gulvet.



Hvis slipesporet ligner på bildet "NEI" ovenfor, må rullen og hjulene stilles parallelt med overflaten som skal slipes. For å gjøre dette må du justere helningen på hele hjulbroen.

Hjulinnstilling (forts)

For å justere, gjør som følger:

1.



Løsne mutteren med verktøyet som fulgte med maskinen.

2.



Drei skruen (B).

3.

Kontroller at hjulet går parallelt med overflaten som skal slipes.

4.

Stram mutteren.

Rutinemessig vedlikehold

For å holde maskinen i god stand, må følgende kontroller og service utføres regelmessig:

Slipestøvbeholder

Støvsug regelmessig slipestøvbeholderen.

Valsen

Kontroller valsen utvendig regelmessig. Fjern smuss.

Hjul

Fjern smuss og avleiringer fra maskinenheten og hjulene regelmessig. Smuss kan føre til ujevnt sliperesultat.

Støvekk

Fjern posen og rist den grundig ut for å fjerne alt slipestøv.

Vreng posen og vask den i en maskin i kaldt vann, slik at porene ikke tettes og reduserer støvoppsamlingskapasiteten.

Vi anbefaler Bona DCS på det sterkeste som et alternativ til tøyposen.

Remspenning

Kontroller strammingen på drivremmene regelmessig. Hvis beltet er veldig slitt, må det skiftes ut. (Se side 137 for informasjon om hvordan du justerer.)

Remspenning (forts)

CAUTION

For hard stramming av remmen kan slites ut kulelagrene for tidlig. Det skal være mulig å trykke ned remmen 10,5 mm med en senterbelastning på 30 ± 3 N.

Kileremskiver

Kontroller regelmessig om kilesporet (A) i remskiven er slitt. Beltet (B) vil da løpe i bunnen (C) av selve remskiven og dette fører til at remmen må byttes hyppig. Det kan også gi slagmerker under sliping. Sjekk drivremmen regelmessig for å unngå at den slurer og "spiser" opp kileremskiven.


CAUTION

Hvis remskivene har for dype spor, glir beltene slik at tilstrekkelig kraft ikke kan overføres til valsen og støvavsuet.

Hvis maskinen mister kraft under arbeid, er dette ofte årsaken. Remskivene må da deretter byttes ut.

Lagre

Kontroller lagrene regelmessig for slitasje og skader i henhold til følgende tidsplan:

Hjul: Etter de første 2.500 timene

Vifteaksel: Etter de første 2.500 timene

Valse: Etter de første 6.000 timenena

Motoraksel: Etter de første 6.000 timenena

Bruk kun reservedeler fra Bona®.

Hvis reservedeler fra Bona® ikke brukes, eller hvis reparasjoner eller justeringer utføres av uautorisert personell, gjelder ikke garantien.

Maskinen kan bare repareres av kvalifisert personell.

Dette elektriske utstyret overholder alle relevante sikkerhetsforskrifter. Reparasjoner må alltid utføres av kvalifisert personell og med reservedeler fra Bona®. Ellers kan brukeren bli alvorlig skadet.

Feilsøking

PROBLEM	ÅRSAKER	LØSNINGER
Motoren starter ikke	Ikke strøm	Kontroller strømforsyningen eller test på en annen arbeidsplass
	Utlitstrekkelig spenning	Kontakt Gulvkompaniet AS
	Ødelagt motorvern	Kontakt Gulvkompaniet AS
	Defekt bryter	Kontakt Gulvkompaniet AS
	Ødelagt kondensator	Kontakt Gulvkompaniet AS
Utlitstrekkelig motorhastighet	Defekt motor	Kontakt Gulvkompaniet AS
	For lang kabel eller upassende kabeltverrsnitt	Bruk kabler med passende lengde og tverrsnitt
	Ustabil tilkopling/strømforsyning	Kontakt Gulvkompaniet AS
	Slappe drivremmer	Juster remmene
	Ødelagt kondensator	Bytt den ut
Valsehastigheten er for lav	Defekt motor	Kontakt Gulvkompaniet AS
	For lang kabel eller upassende kabeltverrsnitt	Bruk kabler med passende lengde og tverrsnitt
	Ustabil tilkopling/strømforsyning	Kontakt Gulvkompaniet AS
	For hardt spente drivremmer	Juster remmene
	Utslitte lager	Kontakt Gulvkompaniet AS
	Ødelagt kondensator	Bytt den ut
	Defekt motor	Kontakt Gulvkompaniet AS

PROBLEM	ÅRSAKER	LØSNINGER
Motorvernet utløses gjentatte ganger	Feil eller ustabil strømforsyning	Bytt strømtilførsel
	For lang kabel eller upassende kabeltverrsnitt	Bruk kabler med passende lengde og tverrsnitt
	For mye vekt på maskinen	Reduser valsetrykket
	Skitten/støvete motor	Kontroller at motoren er ordentlig rengjort og fjern eventuelt smuss
	Viften roterer ikke ordentlig	Kontroller at viften er ordentlig skrudd på, eller kontakt Gulvkompaniet AS for å bytte lager
	Defekt motorvern (motorbeskyttelse)	Kontakt Gulvkompaniet AS
Rulleutløseren er for hard eller stopper ikke i høy posisjon	Defekt motor	Kontakt Gulvkompaniet AS
	Valseløftspaken og fjæren er ikke tilstrekkelig smurt eller skadet	Smør dem eller kontakt Gulvkompaniet AS for utskifting
Valsen løftes ikke tilstrekkelig opp fra gulvet	Valseløftspak eller lås er skitten, utilstrekkelig smurt, skadet, slitt eller ødelagt	Rengjør eller smør dem, eller kontakt Gulvkompaniet AS for utskifting
	Skjøtestykket på valseløftstaget er feil innstilt	Juster den til riktig posisjon
Slipebåndet forskyves ved start eller under drift	Støv eller skitt blokkerer hjulbroen	Rengjør og smør hengslene på hjulbroen
	Feiljustert overvalse	Juster overvalsen
	Spennmekanismen for overvalsen er defekt	Kontakt Gulvkompaniet AS
Dårlig eller lite effektiv sliping	Ødelagt eller tilgriset overvalse	Kontakt Gulvkompaniet AS
	Utslitt eller dårlig slipebånd	Bytt det
	For lavt valsetrykk	Øk valsetrykket
	Støv og skitt blokkerer valsetrykket	Fjern støv og avleiringer
	For slappe drivremmer	Juster til rett stramming
	Overvalsen er tilgriset/utslitt	Rengjør den eller kontakt Gulvkompaniet AS for utskifting
Gulvet blir ujevnt slipt	Slitte drivremmer, remskiver eller lagre	Bytt drivremmer eller kontakt Gulvkompaniet AS for å bytte remskiver og lagre
	Utslitt eller dårlig slipebånd	Bytt det
	Feiljusterte hjul	Juster hjulene til korrekt posisjon
	Slitte drivremmer, remskiver eller lagre	Bytt drivremmer eller kontakt Gulvkompaniet AS for å bytte remskiver og lagre
	Dårlige slipebånd	Bruk slipebånd av god, profesjonell kvalitet
Brennmerker på gulvet	Skitten eller defekt valse	Rengjør, korrigjer eller bytt ut valsen
	Utslitt eller dårlig slipebånd	Bytt det
Dårlig støvoppsamling	For høyt valsetrykk	Reduser valsetrykket
	Støvssekken er mer enn 1/3 full	Tøm sekken
	Støvposen er skitten eller har tilstoppede porer	Rist eller vask støvssekken
	Tilstoppet støvrør/innsug	Rengjør støvrør/innsug
	Utslitt vifteenheter	Kontakt Gulvkompaniet AS

2006/95/EG, 2006/42/EG, 2004/108/EG, 2011/65/EU, 2012/19/EU

KUNZLE & TASIN S.r.l.

Huvudkontor
Via Circonvallazione Est. 2/6
27023 Cassolnovo (PV) – Italia

Geschäftsführung und Produktionsstandort
Via Cajkovskij, 14
20092 – Cinisello Balsamo (MI) - Italien

Produsenten og enheten som er ansvarlig for å utarbeide og vedlikeholde den tekniske dokumentasjonen, erklærer under eget ansvar at produktet

Bona Belt UX
SLIPEMASKIN FOR TREGULV

som denne erklæringen gjelder, er i samsvar med følgende direktiver:

2006/95/EG (lågspenningsdirektivet), 2006/42/EG (maskindirektivet), 2004/108/EG (EMC-direktivet), 2011/65/EU (RoHS-direktivet), 2012/19/EU (WEEE-direktivet).

Produktet oppfyller følgende harmoniserte standarder:
Maskinsikkerhet - Generelle konstruksjonsprinsipper -

Risikovurdering og risikoreduksjon EN ISO 12100

Maskinsikkerhet - Elektrisk utstyr til maskiner - Del 1:
Generelle krav - EN IEC 60204-1

Husholdningsapparater og lignende elektriske apparater -
Sikkerhet - Del 1: Generelle krav - EN IEC 60335-1

Husholdningsapparater og lignende elektriske apparater -
Sikkerhet - Del 2-67: Spesielle krav til
gulvbehandlingsmaskiner for kommersiell bruk - EN IEC
60335-2-67

Elektromagnetisk kompatibilitet (EMC):

- Krav til elektriske husholdningsapparater, elektroverktøy og
lignende apparater - Del 1: Utslipp - EN 55014-1

- Del 3-2: Grenseverdier - Grenser for overtoner forårsaket av
enheter med en strømforsyning som ikke overstiger 16 A per fase -
EN IEC 61000-3-2

- Del 3-11: Grenseverdier - Begrensning av spenningssvingninger
og flimring i lavspenningsfordelingssystemer forårsaket av enheter
med en nominell strøm som ikke overstiger 75 A og som gjelder
spesielle tilkoblingsbetingelser - EN IEC 61000-3-11

CASSOLNOVO (PV) - 2019-03-04
(Sted og dato for publisering)

Michela Caresana – ADMINISTRERENDE DIREKTØR



Avfallshåndtering av gammelt utstyr for private husholdninger i EU.
Dette symbolet på produktet eller emballasjen betyr at det ikke må kastes sammen med usortert husholdningsavfall. Det er ditt ansvar å sørge for at avfallet ditt blir håndtert riktig. Returner avfallet til innsamlingssteder for gjenvinning av elektriske og elektroniske produkter. Avfallssortering og gjenvinning bidrar til bevaring av naturressurser og sørger for at den resirkuleres på en måte som beskytter menneskers helse og miljøet. Du kan få mer informasjon om hvor du leverer inn brukt utstyr til gjenvinning fra miljøadministrasjonen i din kommune, på nærmeste gjenvinningsstasjon eller hos forhandleren der du kjøpte produktet.

Leveret av:

Gulvkompaniet AS
Smestadveien 5
0376 Oslo

Tlf: 22 29 45 45
E-post: info@gulvkompaniet.no
www.gulvkompaniet.com

